



- ★使用时请务必仔细阅读全部内容并正确使用。
- ★染发剂在极少情况下可能会引起严重的过敏反应。
- ★使用时请务必每次都要进行皮肤过敏反应测试(斑贴试验)。

凡以往曾经因为使用染发剂而出现皮肤炎症的人士,请绝对不要使用。

使用上的注意事项

1. 下述人士请勿使用:

- ① 不仅限于本品,凡以往曾经因为使用染发剂而出现皮肤炎症的人士
- ② 染发过程中或刚刚染发后发生过荨麻疹(瘙痒、发疹、发红)或身体不适(呼吸困难、眩晕等)的人士
- ③ 皮肤过敏反应测试(斑贴试验)的结果为感到皮肤异常的人士
- ④ 头皮或者皮肤处于过敏状态的人士(患病中、病愈康复期、经期、孕期等)
- ⑤ 头部、面部、颈部有肿胀、伤口、皮肤病的人士
- ⑥ 有肾病、血液疾病等病史的人士
- ⑦ 持续有身体不适症状的人士(低烧、乏力、心悸、气喘、紫癜、易出血、月经等难以止血等)

2. 使用前的注意事项

- ① **染发的2天前(48小时之前),请务必每次按照右侧的步骤进行皮肤过敏反应测试(斑贴试验)。**
皮肤过敏反应测试是为了确认体质是否会对染发剂产生皮肤炎症等过敏反应的测试。针对测试部位要进行2次观察,分别在测试液涂抹后大约30分钟和48小时后。即使过去多次染发都没有任何异常,也可能因体质变化而出现皮肤炎症,因此请务必每次都要进行测试。
- ② 请勿用于头发以外的部位。本品为头发用品。
- ③ 请勿用于眉毛和睫毛。药液可能会进入眼中。
- ④ 刚刚刮脸后请勿染发。皮肤可能会出现细小伤痕,并且容易受到刺激等。
- ⑤ 请不要在染发前后1周内烫发。可能会损伤头发,或导致头发褪色。

3. 使用时的注意事项

- ① 请于染发之前进行药液混合,并马上使用。
- ② 请在通风良好的地方使用。
- ③ 请务必佩戴随附的染发手套。
- ④ 染发过程中不要入浴,染发前不要弄湿头发。药液可能会随汗水或水滴进入眼中。
- ⑤ 请注意不要让药液沾附到面部或颈部等处。如果药液沾附到肌肤上,请立即用清水冲洗干净。
- ⑥ **请注意不要让药液或洗发时的洗液进入眼中。如果药液进入眼中,可能导致剧烈疼痛,在某些情况下可能会使眼睛受到损伤(角膜发炎等)。不慎进入眼中时,切勿揉搓,请马上用冷水或温水充分冲洗15分钟以上,并马上接受眼科医生的诊治。**
- ⑦ 如果染发过程中出现发疹、发红、肿胀、瘙痒、强烈刺激感等皮肤异常或荨麻疹、呼吸困难、眩晕等症状,请立刻冲净药液,并马上就医。
- ⑧ 如果在染发后感到任何异常,请务必就医。

4. 药液处理上的注意事项

- ① 剩余的混合药液会失效。请务必将其倒掉丢弃。
- ② 请不要保存已混合药液。有产生气体,容器爆裂的可能,非常危险。

5. 保管上的注意事项

- ① 请保管在婴幼儿接触不到的地方。一旦误饮或误食会非常危险。
- ② 保管时请避开高温和直射阳光。

- * 请不要给婴幼儿使用。
- * 为了防止认知障碍症患者等误饮,请注意选择保管场所。
- * 使用时请充分注意肌肤是否出现异常。与肌肤不合时,使用过程中出现发红、肿胀、瘙痒、刺激、掉色(白斑等)和发黑等异常时,或受到阳光直射而出现同样的异常时,请停止使用,并向皮肤科医生咨询。继续使用的话可能会导致症状恶化。

注意

凡以往曾经因为使用染发剂而出现皮肤炎症的人士,请绝对不要使用。

- 凡以往曾经因为使用染发剂而出现皮肤炎症的人士
- 皮肤过敏反应测试(斑贴试验)的结果为有异常的人士

染发前请按下述联系方式进行咨询。

与商品相关的咨询和意见

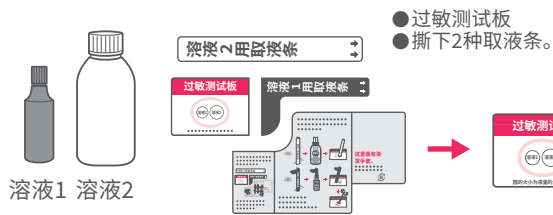
花王 消费者咨询室 ☎0120-165-692
邮编131-8501 东京都墨田区文花2-1-3
www.kaoko.jp/liese-color/

皮肤过敏反应测试(斑贴试验)步骤

皮肤过敏反应测试是为了确认体质是否会对染发剂产生皮肤炎症等过敏反应的测试。即使过去多次染发都没有任何异常,也可能因体质变化突然发生皮肤炎症,因此**染发的48小时前请务必每次**都要进行皮肤过敏反应测试。

step 1 请准备好下列物品。

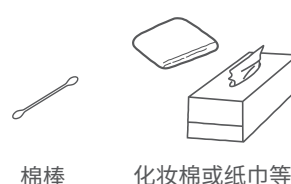
盒内所附物品



- 过敏测试板
- 撕下2种取液条。

将取液条
向内对折。

需自行准备物品

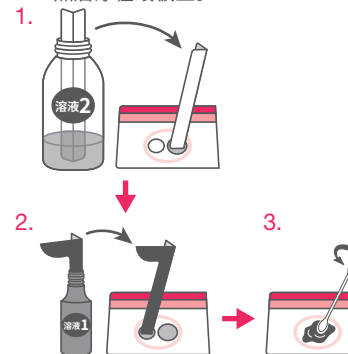


棉棒 化妆棉或纸巾等

step 2 制备皮肤过敏反应测试用的混合液。

1. 将白色的溶液2用取液条插入白色的溶液2的容器深处并取液,然后涂在过敏测试板上标有〔溶液2〕的圆圈内。取液1至2次,直到涂满整个圆圈。
2. 将黑色的溶液1用取液条插入黑色的溶液1的容器深处并取液,然后涂在过敏测试板上标有〔溶液1〕的圆圈内。
※每个圆的大小分别为液量的大致标准。
3. 用棉棒充分搅匀。

将取液条插入容器中并取液,然后涂在纸板上。



step 3 涂抹在手臂内侧,静置等待48小时。

- 制备好混合液后,用棉棒的前端沾取,薄涂在手臂内侧,涂量为10日元硬币(大约直径2.5 cm的圆)大小,然后让其自然干燥。
- 放置48小时,不要触摸。(请务必遵守时间) 不要用创可贴等盖住涂有混合液的部位。
※ 涂抹部位的皮肤会被染色,但在皮肤过敏反应测试结束后,正常洗澡即可在几天内脱落。
※ 在混合液变干前,注意不要沾附到衣物上。
※ 如果涂抹部位经过大约30分钟后仍不变干,请用纸巾等轻轻擦拭。
※ 为了获得准确的结果,在48小时内不要弄湿、摩擦或用创可贴等贴覆测试部位。请尽量避免入浴或淋浴。不得已需要入浴或淋浴时,请注意不要弄湿测试部位。



step 4 观察测试部位。

- (观察2次,分别在涂抹混合液后大约30分钟后和48小时后)
- ※ 如果涂抹部位出现发疹、发红、瘙痒、水疱、刺激等肌肤异常,不要用手揉搓,请立即洗掉涂液,且不可染发。
 - ※ 如果在测试过程中感到同样的皮肤异常,即使是在48小时以内,也请立即停止测试,洗掉混合液并且不可染发。

step 5 如果48小时后无异常,才可染发。

如果皮肤过敏反应测试的结果有任何异常,请在染发前就肌肤状态和商品按以下联系方式进行咨询。

与商品相关的咨询和意见 ☎0120-165-692

花王株式会社 邮编103-8210 东京都中央区日本桥茅场町1-14-10

关于染发导致过敏的风险

染发剂引起的“皮肤炎症”是指在头部、发际线处、面部、颈部等出现瘙痒、肿胀、发红、疹子等症状,也可能只感到瘙痒。没有察觉到皮肤炎症,或因皮肤炎症的症状轻微而反复使用,或在症状消退后再次使用,都会导致症状逐渐加重,在极少情况下会突发被称为“过敏性休克”的严重过敏反应(全身性荨麻疹、呼吸困难等),非常危险。曾有过此类皮肤炎症等症状的人士,请绝对不要使用。

截止到使用前一天的注意事项

- 如果您要烫发,请至少在使用本品的1周前完成。● 请避免在临近外出前使用。因为皮肤 可能会被染到颜色,所以建议提前2至3天染发。● 洗发至少要在使用本品的前一天完成。**头发特别脏时,涂有美发造型产品、免冲洗型护发乳等产品、临时染发剂(染发喷雾剂等)或金属粉末等时,请充分清洗,并注意不要弄伤头皮。**

即将使用时的注意事项

- 本品如果过冷或者过热,就会不易以泡沫排出。在混合之前,请在20至30°C的室温环境中放置1小时以上后再使用。
- 因为会影响着色和泡沫质量,请在室温大约20至30°C的环境中使用。
- 药液一旦沾附到衣物、地板、地毯、墙壁等处就无法去除,请充分注意。请事先铺好报纸等,以免弄脏地板等。
- 请不要使用金属梳子或发夹。
- 因有染发剂特有的气味,请在通风良好的环境中使用。
- 如果当天必须洗发,请在使用本品前晾干或吹干头发。如果头发带水,可能会导致液体滴流,染效变弱。

使用前的准备

step 1 确认物品。

盒内所附物品



需自行准备物品



step 2 做好染发准备。

- 请取下眼镜、隐形眼镜、耳环、耳钉、项链、戒指等。
- 请换上不怕弄脏的前开襟衣服等,并在颈部围上披肩或毛巾。
- 因为有时头发会继续打结,染发前**请务必梳通头发**。不需要对头发进行分区。
- 请在面部周围(额头、发际处)、耳朵、后颈发际处、手臂等部位涂抹油性乳霜,以便泡沫(混合液)沾附到肌肤上时可轻松去除。
※ 油性乳霜如果沾附到头发上会减弱染效,请予以注意。



- 不是染白发用染发剂。
- 不是只染新生发部分的局部染发用品。
- 用于强效漂白过的头发或受损的头发时,染好后的颜色可能会不同。
- 1盒最多可染中长发长度(从肩膀到腋窝左右的长度)的头发。

避免泡沫(混合液)进入眼中的注意事项

如果本品以稀松的泡沫或液体状排出,可能会进入眼中并造成损伤。此外,药液可能会与汗水、水滴、冲洗时流下的水混合而进入眼中,请予以注意。

- 如果头发处于带水的状态,液体可能会滴流下来,因此**请务必用于干的头发**。
- 可能会有汗水、水滴流下的情况,因此**请避免在入浴的时候使用**。
- 在染发过程中,由于出汗等原因,泡沫或混合液可能会滴流到额头上并进入眼中,因此**请事先在手边准备好可用于擦脸的纸巾等**。



使用步骤

- 染发的2天前(48个小时之前),请务必每次按照背面的要领进行皮肤过敏反应测试(斑贴试验)。
- 使用前请务必仔细阅读背面的说明。

照片、插图仅供参考。泡沫和液体的颜色可能会与实物不同。

可在品牌主页上观看使用方法视频。

www.kao.co.jp/liesecolor/

使用前请务必仔细阅读使用步骤的全部内容并正确使用。



注意

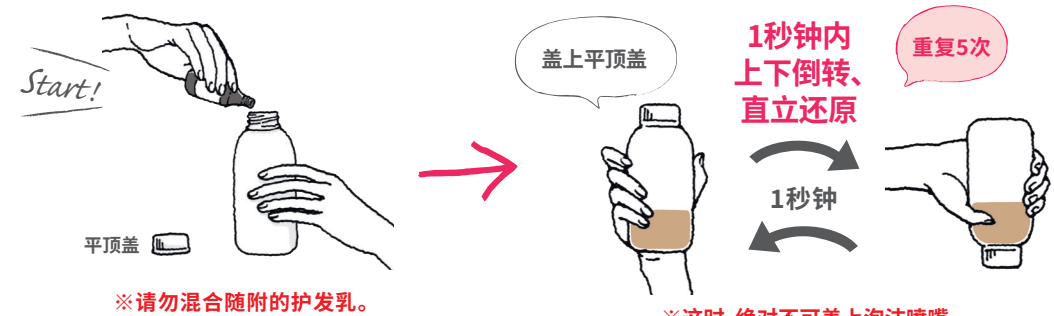
如果本品以稀松的泡沫或液体状排出,可能会进入眼中并造成损伤。此外,药液可能会与汗水、水滴、冲洗时流下的水混合而进入眼中,请予以注意。以稀松的泡沫或液体状排出时,请**不要涂抹在头发上**,并仔细阅读右侧的HELP。

●本品如果过冷或者过热,就会不易以泡沫排出。在混合之前,请在20至30°C的室温环境中放置1小时以上后再使用。

1. 在即将使用之前制作混合液。

※混合液的颜色与染好后的发色不同。即使变为深紫色或深棕色等颜色,也不影响染好后的发色。

- 取下溶液2的平顶盖,将溶液1全量加入到溶液2中,并再次盖紧平顶盖。马上以大致1次1秒钟为准“上下倒转瓶子”,重复5次。



※请勿混合随附的护发乳。

※这时,绝对不可盖上泡沫喷嘴。



NG

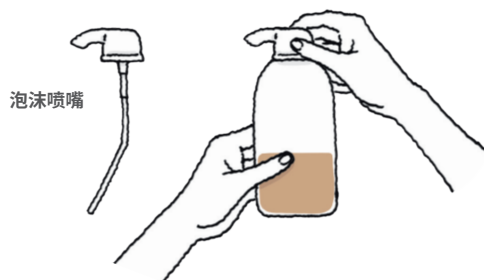
不可剧烈摇动容器。
如果容器中充满了泡沫,有可能导致使用时不易以泡沫排出。



注意

- 制备好混合液后,请马上开始使用。混合后,如果超过60分钟,则会失去效果。
- 在容器内有混合液的状态下放置会产生气体,可能会导致液体溢出或容器爆裂等情况。

- 取下溶液2瓶子的平顶盖,盖上泡沫喷嘴,充分拧紧直到无法旋动。



2. 戴上染发手套,将泡沫挤在手上。

为防止手部皮肤染色,请务必戴上染发手套。在保持容器直立的状态下挤压中央部,将泡沫挤在手上。



NG

- 请不要摇动容器,使液体在容器内起泡。
- 请不要将稀疏的泡沫或液状物涂抹在头发上。

3. 将足量的泡沫涂抹在整个干的头发上,然后揉搓使其渗入。



注意

●请注意不要用手指用力过度揉搓头皮。●泡沫(混合液)沾附到皮肤上时,请马上用浸有水的湿纸巾等擦拭干净。染上的颜色会随着放置时间变长而变得不易去除。●如果在染发过程中出现瘙痒、发疹等异常,或出现荨麻疹、呼吸困难、眩晕等症状,请立即充分冲净药液,并马上就医。

20分钟以内

- 将头发粗略分开,从发根处起足量涂抹泡沫。

用量的大致标准

※用量过少时无法充分染色。

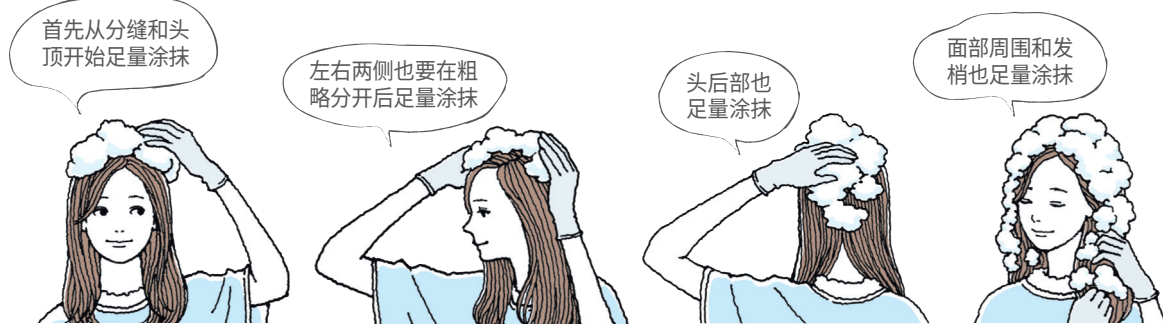
中长发人士
全量

短发人士
约3/4



使用到瓶子上标线的量。

POINT 以足量的泡沫覆盖包裹住整个头发。



首先从分缝和头顶开始足量涂抹

左右两侧也要在粗略分开后足量涂抹

头后部也足量涂抹

面部周围和发梢也足量涂抹

※刚开始涂抹时,泡沫可能会渗入头发中并消失,但要继续涂抹,使其充分均匀地覆盖头发整体。

※头发较长的情况下,发梢也要涂抹足量的泡沫,并使其充分均匀覆盖。涂满整个头发后将头发拢住。



NG

不要将泡沫直接从容器挤到头发上。
有泡沫进入眼中或飞溅到周围的危险。



NG

注意不要让头发缠绕打结。
●不要用手掌按压,用力揉搓。
●将头发归拢至头顶后,不要大幅度揉搓。



注意

注意不要让涂有泡沫的头发接触眼睛,也不要让从头发上甩起的泡沫进入眼中。

- 按照用量的大致标准涂完泡沫后,拢起头发并立起手指温和揉搓。

POINT 让稠密弹力的泡沫覆盖至发根



泡沫过少时无法充分染发,请补涂。

照片仅供参考。泡沫和液体的颜色可能会与实物不同。

在静置等待前的泡沫量大致标准

耳后和后颈发际处有没有忘记涂抹?

4. 检查后静置等待。

20至30分钟左右

如果头发染成黑色系的话,则为30分钟左右

- 检查。

- 头发有没有缠绕打结?用手梳理头发进行检查。
- 泡沫(混合液)有没有沾附到头发以外的部位?
如果沾附到面部周围、耳朵、后颈发际处、手臂等上,请擦拭干净。
※染上的颜色会随着放置时间变长而变得不易去除。

- 静置等待。

- 头发粗、硬的人士
- 使用前头发颜色较深的人士
- 要将漂白过的头发染成深色的人士,如果想让染好后的发色保持较长时间,建议多静置等待5至10分钟左右,以便头发更好地染色。
※静置等待过程中泡沫可能消失,但不影响染色效果。
- ※颜色非常浅的头发或受损部分头发的颜色可能会很快脱落。

- ※静置等待过程中感觉到要滴流下来时,请再次揉搓泡沫。
- ※静置等待过程中如果使用保鲜膜包裹头部或戴发帽,液体可能会滴流下来,因此请不要使用。

5. 充分冲洗后,用洗发水洗发,并用随附的护发乳(冲洗型)进行护理。

- 静置等待的时间到了以后,一点点慢慢用温水冲洗头发,同时一边轻轻地散开头发,一边用手指梳理。
- 充分冲洗,并比平常更细致地用洗发水洗发2次。
●如果不充分冲洗,可能会移染至衣物、帽子、枕巾等物品上,请予以注意。
- 用随附的护发乳护理后冲洗干净。
- 刚染发后可能会移染,请用可弄脏的毛巾擦拭头发。
- 请充分晾干或吹干头发。



注意

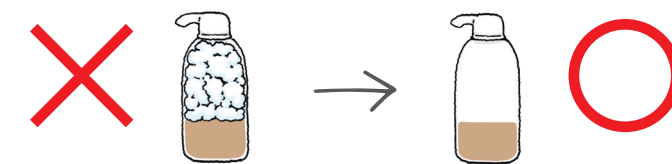
冲洗头发时请闭上双眼,以免冲洗时流下的水进入眼中。

HELP

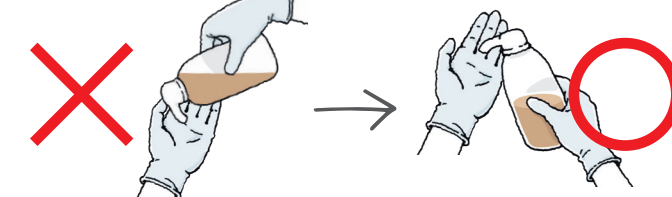
以稀松的泡沫或液体状排出时.....

请检查以下几点。

- 容器内部是否充满了泡沫? 将容器直立并挤压3至4次,将稀疏的泡沫或液体挤出丢弃。



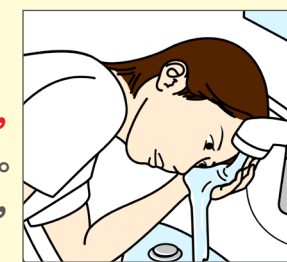
- 是否在容器倾斜状态下挤出泡沫? 请在容器直立状态下挤出泡沫。



※如果仍然以稀松的泡沫或液体状排出,请不要使用,并向日本花王“消费者咨询室” ☎0120-165-692进行咨询。

不慎进入眼中时.....

即使没有感到疼痛或异常也切勿揉搓,要立即用流动水(冷水或温水)充分冲洗15分钟以上,然后马上接受眼科医生的诊治。染发后出现视线模糊等异常时,也要采取同样的做法,立即清洗眼睛,然后马上就医。



着色到皮肤上时.....

强行去除的话可能会弄伤皮肤,因此请不要用力揉搓。

- 将卸妆产品(啫喱型、乳霜型等)涂抹在染色部位并揉搓20秒钟左右以使其渗透,然后用纸巾等擦拭。
- 仍难以去除时,使用棉质毛巾将香皂或洁面产品打出泡沫后轻轻按摩,然后冲洗干净。

按照上述方法去除后仍有一些着色残留,也会因洗发或沐浴在大约几天后自然脱落。

※使用卸妆产品或香皂等时,注意不要让其进入眼中。

- ① 剩余的混合液会失效。请务必将其倒掉丢弃。

- ② 请不要保存混合液。在容器内有混合液的状态下放置会产生气体,可能会导致液体溢出或容器爆裂等情况。

- ※ 剩余的混合液、泡沫喷嘴、瓶子不能重复使用。
- ※ 泡沫喷嘴和瓶子用后要立即用自来水等简单冲洗,冲净混合液后,用塑料袋等包好并丢弃。
- ※ 下述情况下可能会移染至衣物、帽子、枕巾等物品上,请予以注意。
 - 头发湿着的状态下。(大量出汗时、被雨水淋湿时、游泳时、洗发后等)
 - 大量使用毛发护理产品、液体头发产品、泡沫头发产品等产品时。